

RAPORT ASUPRA SĂPĂTURILOR ARHEOLOGICE DIN ANUL 1978 DE LA BIHAREA

Săpăturile arheologice din anul 1978 de la Biharea au fost executate în continuarea celor efectuate în anul 1977 la punctul Grădina C.A.P.-Baraj, în partea de stațiune de la nord de cetatea de pământ. Astfel au fost săpate patru secțiuni S-V-VI/1978 în Suprafața A₁ (paralele cu S-I-IV/1977) și S-V-VI/1978 în Suprafața A₂ (paralele cu S-I-IV/1977), cercetându-se practic porțiunea dintre malul pîriului Ceșmeu și capătul primei parcele a Grădinii C.A.P.-Biharea, din acest punct.

Au fost prinse mai multe obiective arheologice ce se înșiruie cronologic între epoca neolitică și feudalismul timpuriu. În continuare vom reda cronologic aceste descoperiri, marcînd între paranteze și locul din săpătură unde au fost găsite.

În afară de cioburile răspîndite în așezare și antrenate în diferite alte complexe arheologice ulterioare au fost descoperite două porțiuni compacte de fragmente ceramice neolitice, un martor la nord-vest de groapa de deservire a cuptoarelor LT (Sup. A₁) și o groapă cu resturi ceramice și chirpic în zona gropilor dacice (din S-V-VI, Sup. A₂).

La nord de groapa și cuptoarele LT, de locuința din sec. V—VI, fiind tăiat de o groapă dacică, a fost găsit un nivel deranjat de depuneri arheologice de la sfîrșitul epocii bronzului. La fel (în S-V, Sup. A₁) au fost găsite încă două morminte datînd de la sfîr-

șitul epocii bronzului (M-2 și 4) și unul (M-3?) ce pare să dateze de la începutul Ha. Mormîntul (?) Nr. 2 constă dintr-un vas mare (urnă?) retezat de plug, care se pare că a fost acoperit cu o strachină¹ ce a fost găsită deplasată spre est de vasul mare (Fig. 1). Mormîntul (?) Nr. 4 constă dintr-o îngrămădire de fragmente ceramice aflate parțial într-o groapă și altele pe un „prag“ mai înalt situat spre vest de groapă. Au putut fi restaurate: o urnă (?) mare bitronconică și trei cești de lut cu toarta supraînălțată, dintre care două (Fig. 2)² sînt lucrate din pastă fină, de culoare neagră-plumburie de un real efect artistic. În groapă a mai fost găsită o „rîșniță“ din șist cristalin. Mormîntul (?) Nr. 3 datează de la începutul Ha și pare a fi mai recent decît cele de la sfîrșitul epocii bronzului. A fost restaurată o strachină mare (Fig. 3) cu buza crestată.

În continuarea spre nord-vest a atelierului LT săpat în 1977 a fost dezvelită groapa de deservire și cuptoarele acestui atelier. Groapa avea o formă quasi-ovală (Sup. A₁) din care se adînceau, în partea de sud, două gropi cu resturi ceramice LT. Cuptoarele (C_{1,2,3}) aveau toate trei gurile de foc îndreptate spre vest. Sînt cuptoare de tipul cu două compartimente suprapuse, cu pi-

¹ Muzeul Țării Crișurilor, Oradea, Inv. Nr. 10.515.

² Muzeul Țării Crișurilor, Oradea Inv. Nr. 10.517 și 10.518.

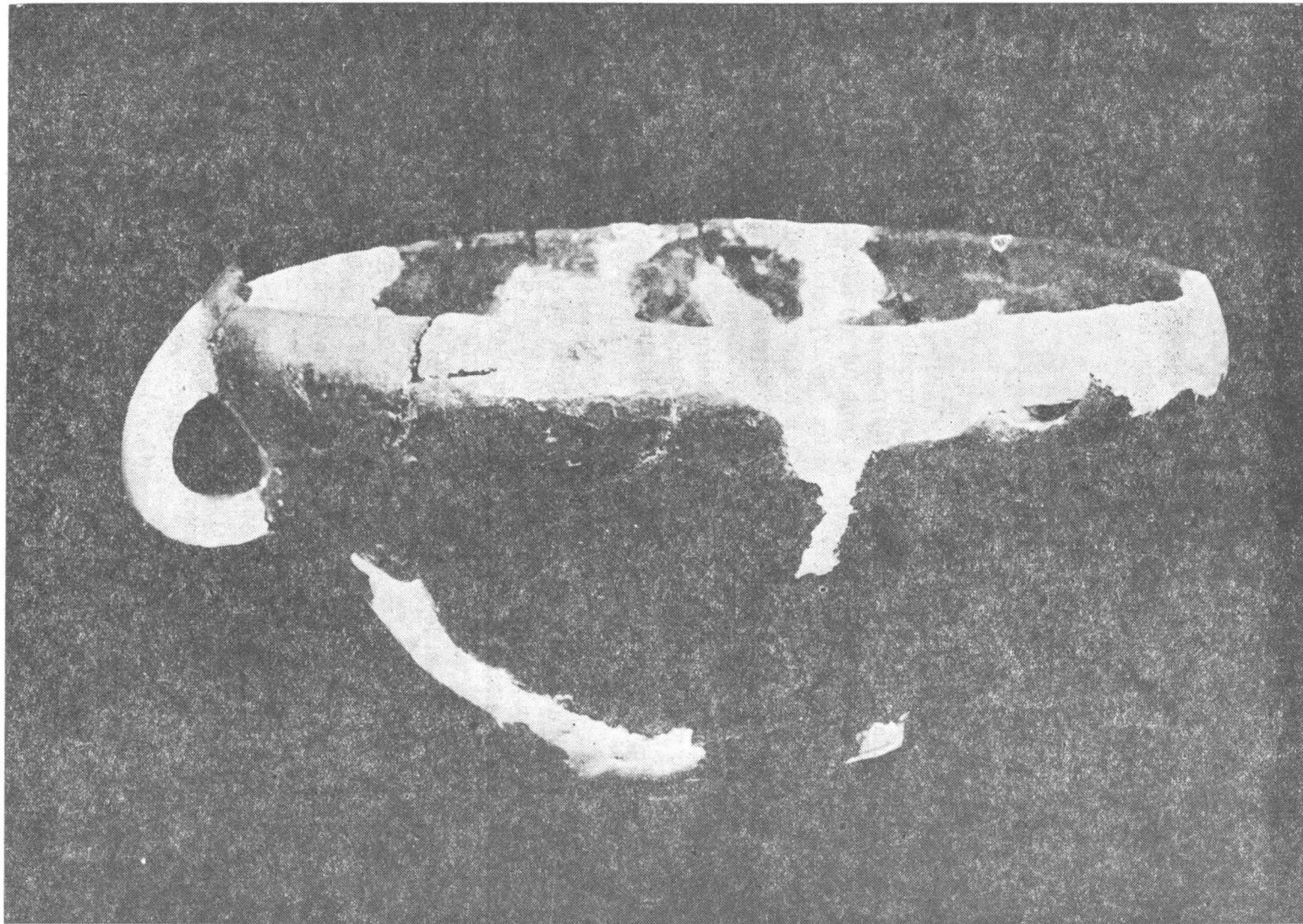


Fig. 1. — Strachină de lut ars — capacul urnei M-2 datînd de la sfîrșitul epocii bronzului.
www.e-patrimoniu.ro / www.cimec.ro

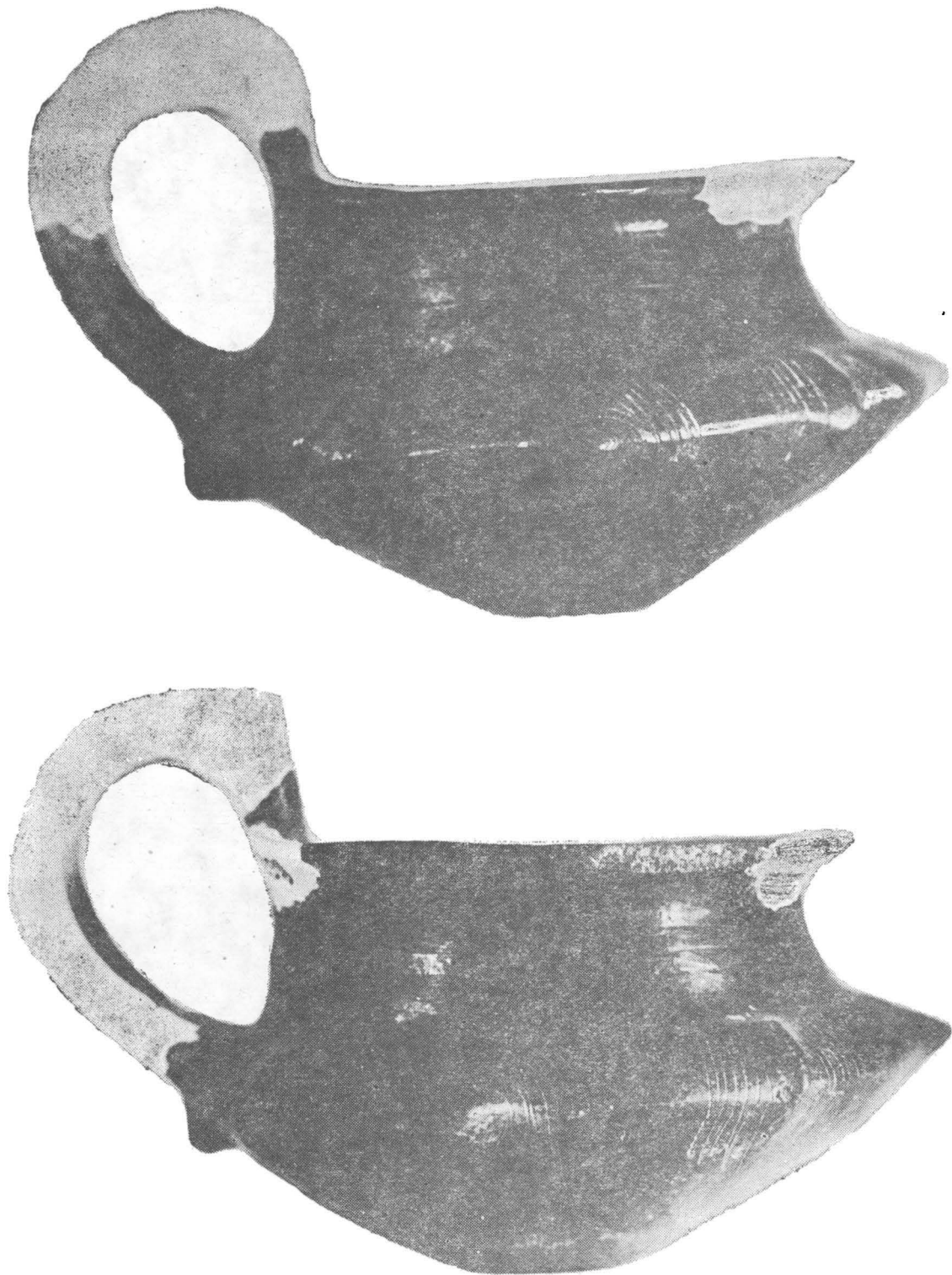


Fig. 2. — Cești de lut de culoare neagră-plum burje descoperite în M-4 datînd de la sfîrșitul epocii bronzului.

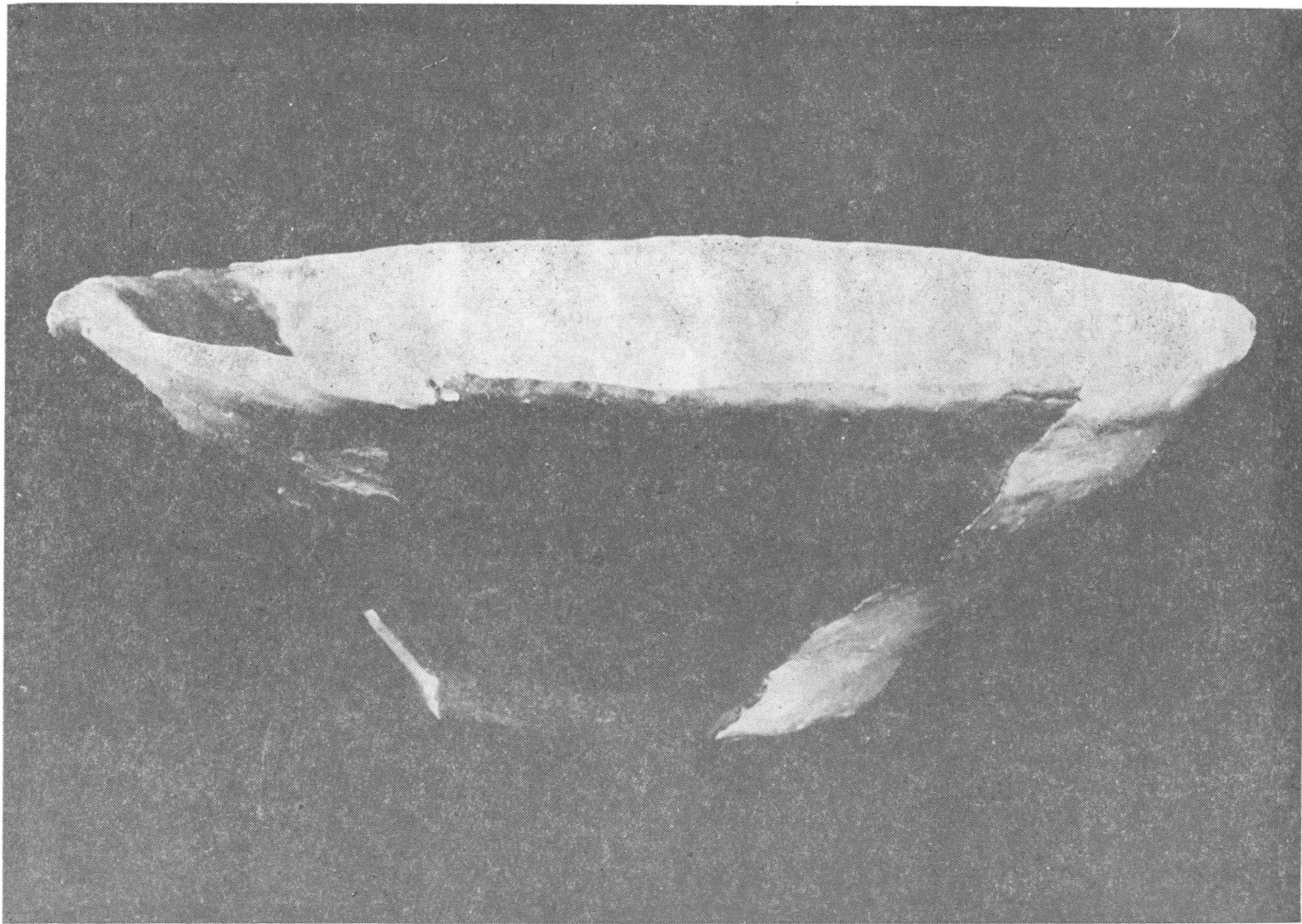


Fig. 3. — Strachină de lut ars descoperită în M-3 datînd de la începutul Ha (?)

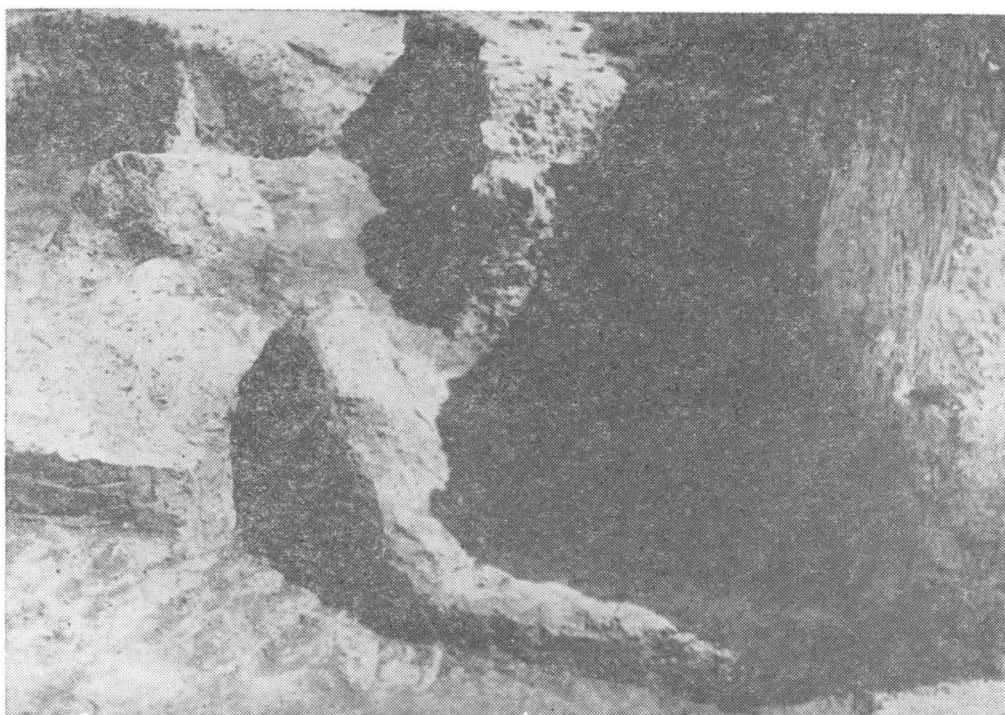


Fig. 4. — Imaginea Cuptorului Nr. 1 descoperit alături de alte două în atelierul de olar LT.



Fig. 5. — Imaginea S-V—VI (din Sup A₁/1978) cu gropile cu material dacic de epocă romană și în fund urmele locuinței românești din sec VIII—IX/X e.n.

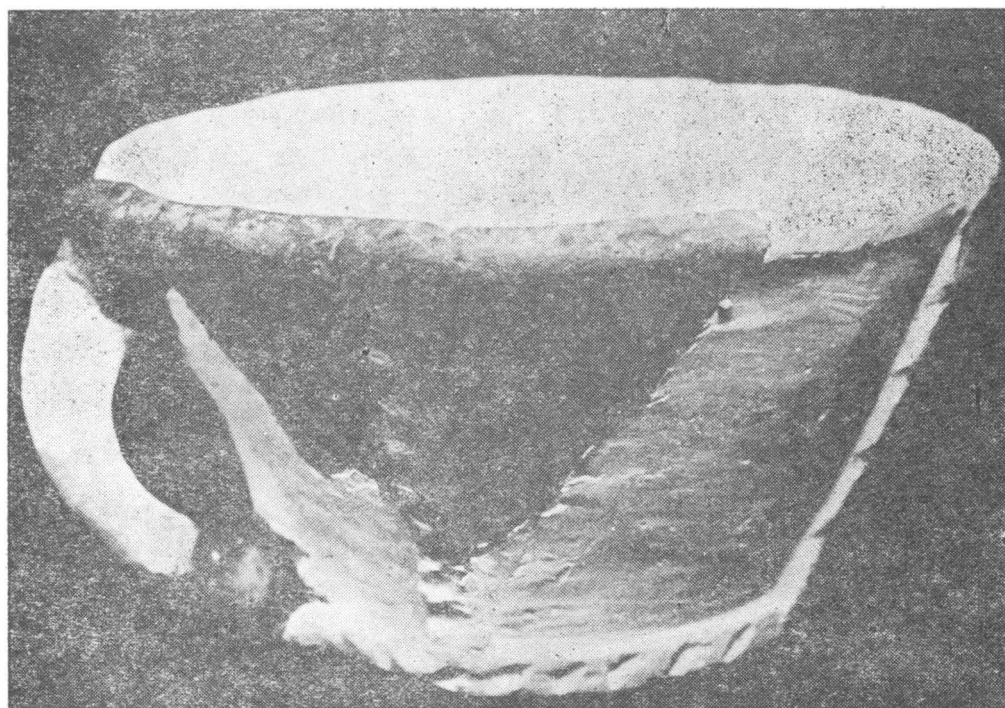
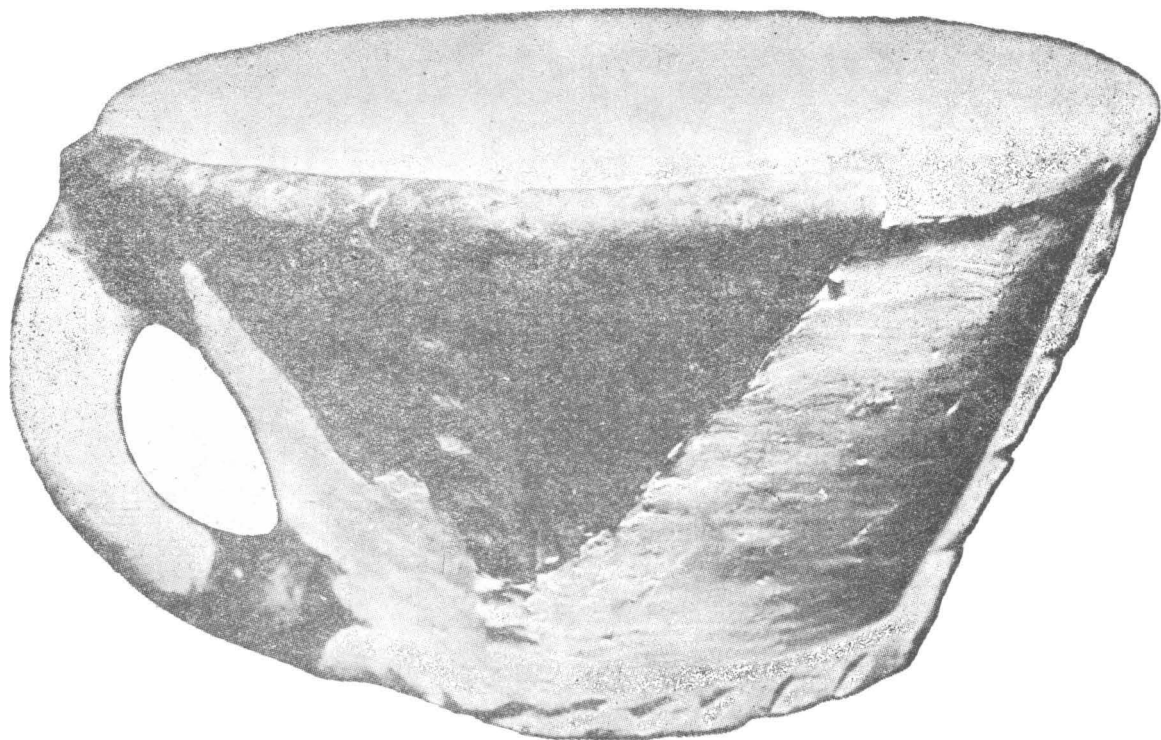


Fig. 6. — Ceașcă dacică descoperită într-o groapă dacică de epocă romană.



Fig. 7. — Groapă dacică din S-VI (Sup. A₂/1978).

cior median și placă perforată. S-a păstrat mai bine C₁ (Fig. 4) unde s-a putut desluși camera de foc și o parte din gurile de foc, piciorul median și o parte din placa perforată pe care se clădeau vasele în camera de ardere. Celelalte două cuptoare (C_{2,3}) au fost aproape complet distruse. S-a păstrat numai vatra camerei de foc cu ușoare urme ale piciorului median. Camera de foc a fost săpată în lutul galben nederanjat.

Ceramica descoperită (numai fragmente) este identică cu cea descoperită în 1977, adică ceramică cenușie (și puțină cărămidie) fină lucrată la roată. Sunt în special străchini și oale de tip carafă. Mai puțină cantitativ este ceramica cu grafit în pastă (ornamentată cu striuri), lustruită ori grafitată. Cîteva cioburi păstrează urme de pictură de culoare neagră sau negricioasă, altele sînt ornamentate cu motive stampate.

Spre est de groapa de deservire și cuptoarele cu picior median a fost descoperit un alt cuptor avînd numai o cameră de ardere a vaselor, săpată în lutul galben virgin (în

formă de „butoi“?). În fața cuptorului a fost găsită o „prispă“ din lut ars și groapa sa de deservire (?) în a cărei pămînt de umplură se găseau numeroase fragmente ceramice LT.

Au mai fost descoperite încă 11 gropi (mormînte deranjate, jefuite? în vechime) (6 în Sup. A₁ și 5 în S-V-VI din Sup. A₂ (Fig. 5)), cu material dacic de epocă romană, dintre care 7 aveau formă de „sac“, două cu forme ce nu au putut fi surprinse sigur din cauza suprapunerilor și pătrunderilor mai recente și două adînci de peste 2 m respectiv 2,16 și 2,15 m, avînd fundul conic și cu pereții arși la fund. Într-una din gropi s-au găsit pe fund semințe carbonizate. Aceste gropi, adînci, se remarcă și printr-un material ceramic mai deosebit, în special fragmente de cești dacice (Fig. 6). În toate gropile însă (Fig. 7) se asociază cele trei tipuri ceramice găsite și în gropile dezvelite în 1977, ceramică dacică lucrată cu mîna (vase-borcan și fragmente de cești) și modelată la roată de culoare cenușie și cărămidie. Ceramica cărămidie de factură romană provin-

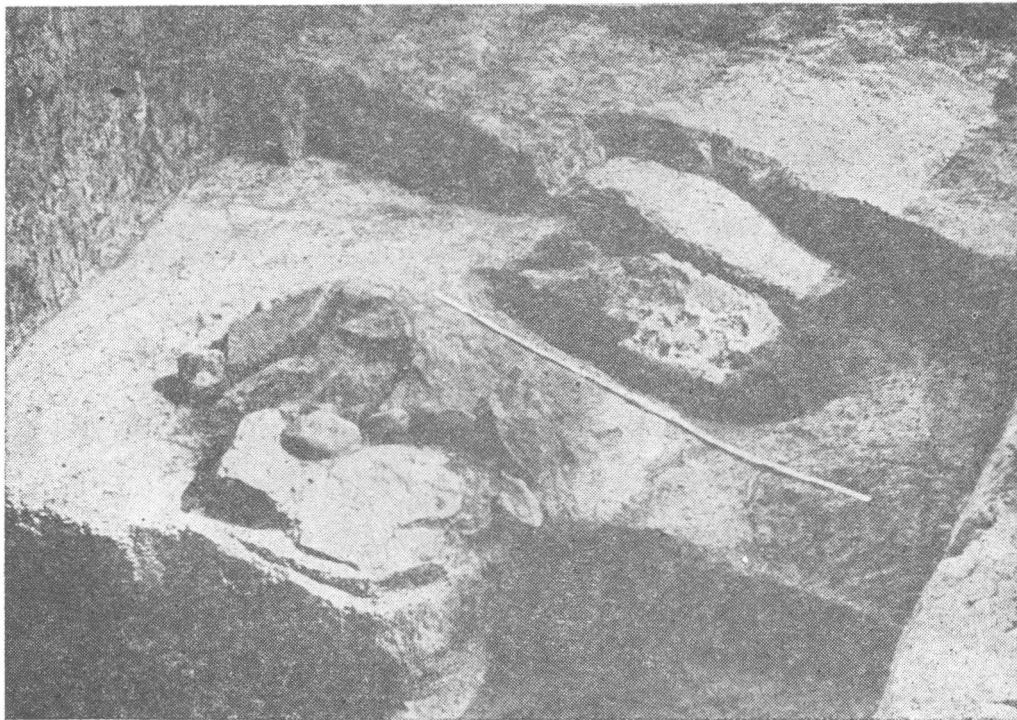


Fig. 8. — Locuința din sec. VIII—IX e.n., detaliu cu „pietrarul” în care este refolosit un fragment mai vechi de rîșniță.

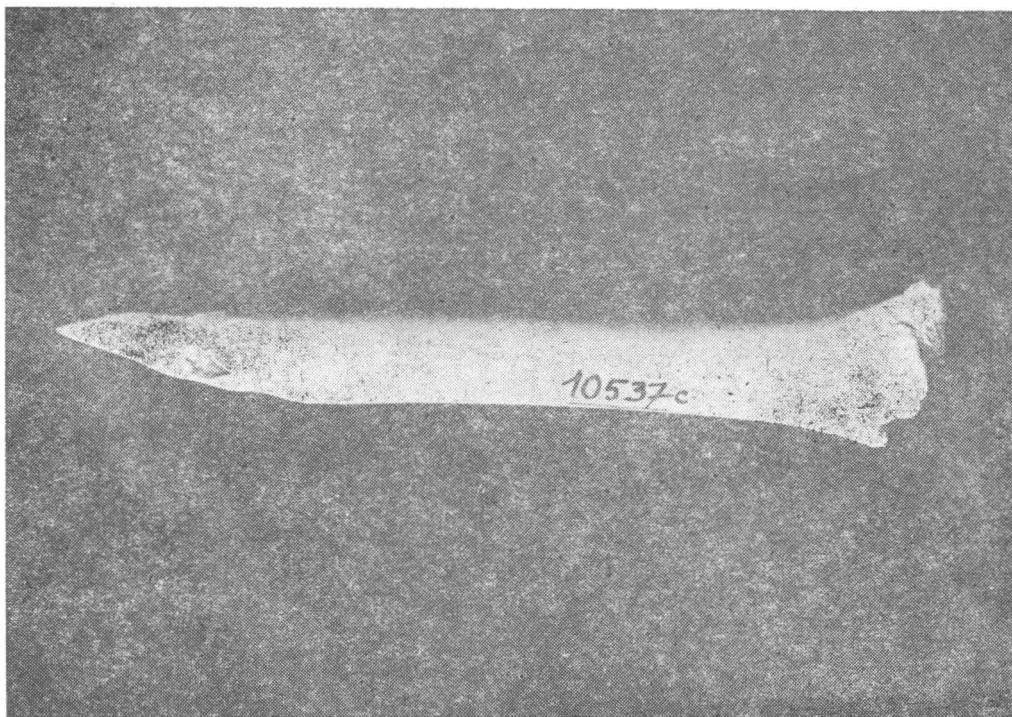


Fig. 9. -- Sulă de os din locuințe din sec. VIII-IX.

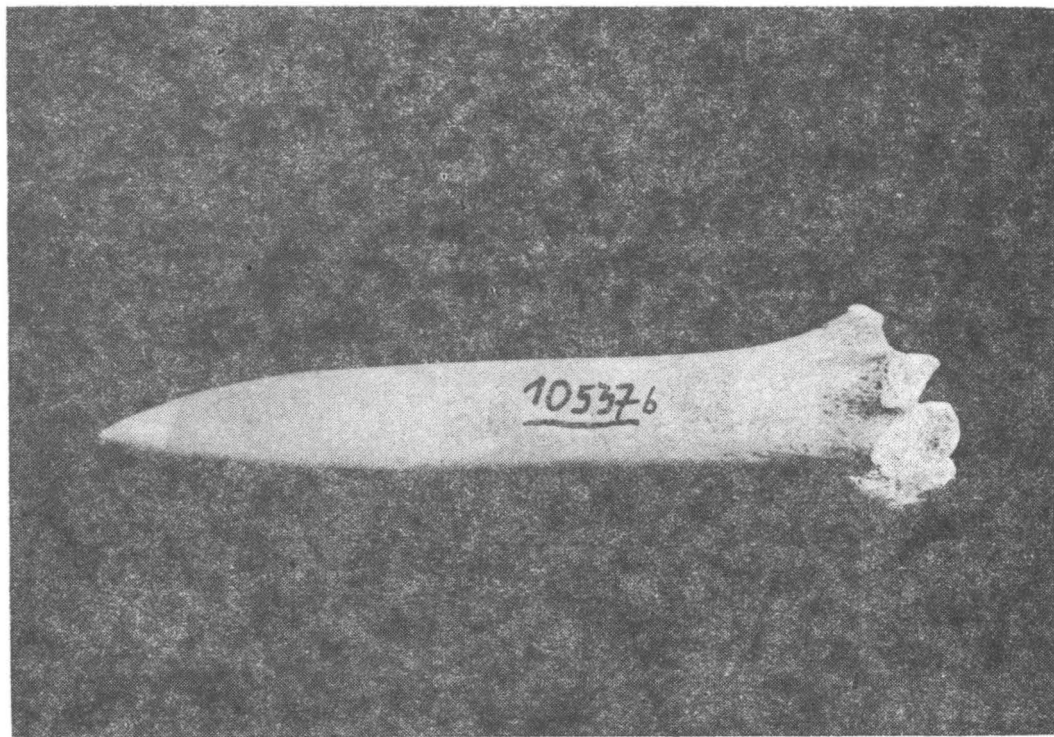
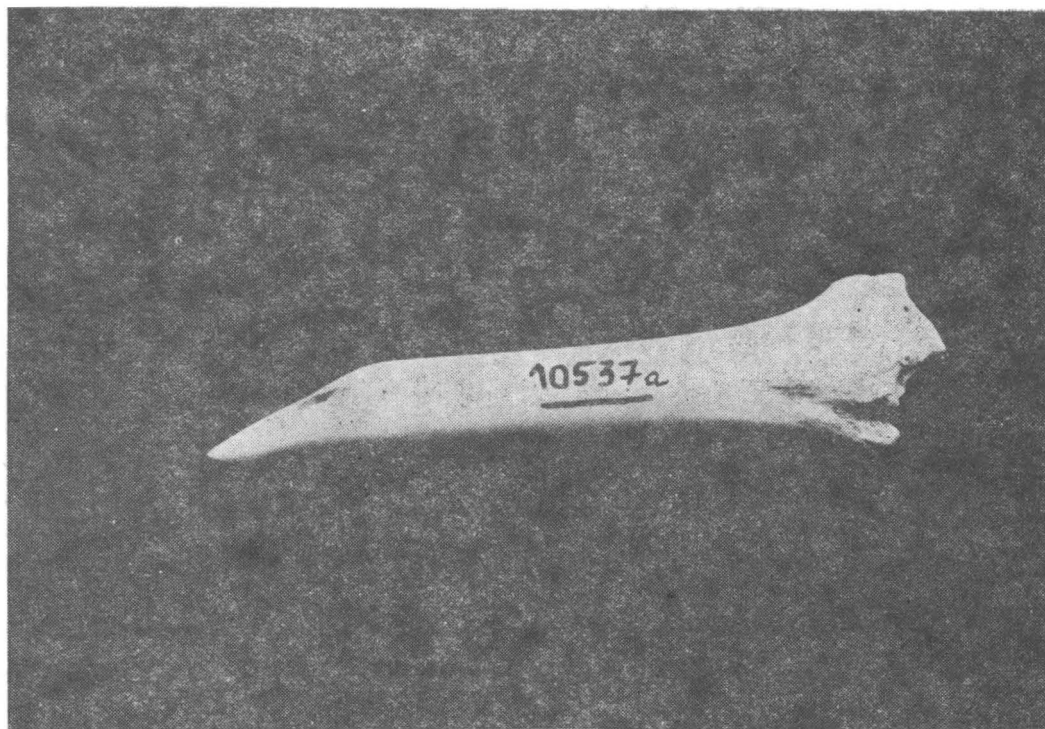


Fig. 10. --- Suie de os din locuințe din sec. VIII—IX.

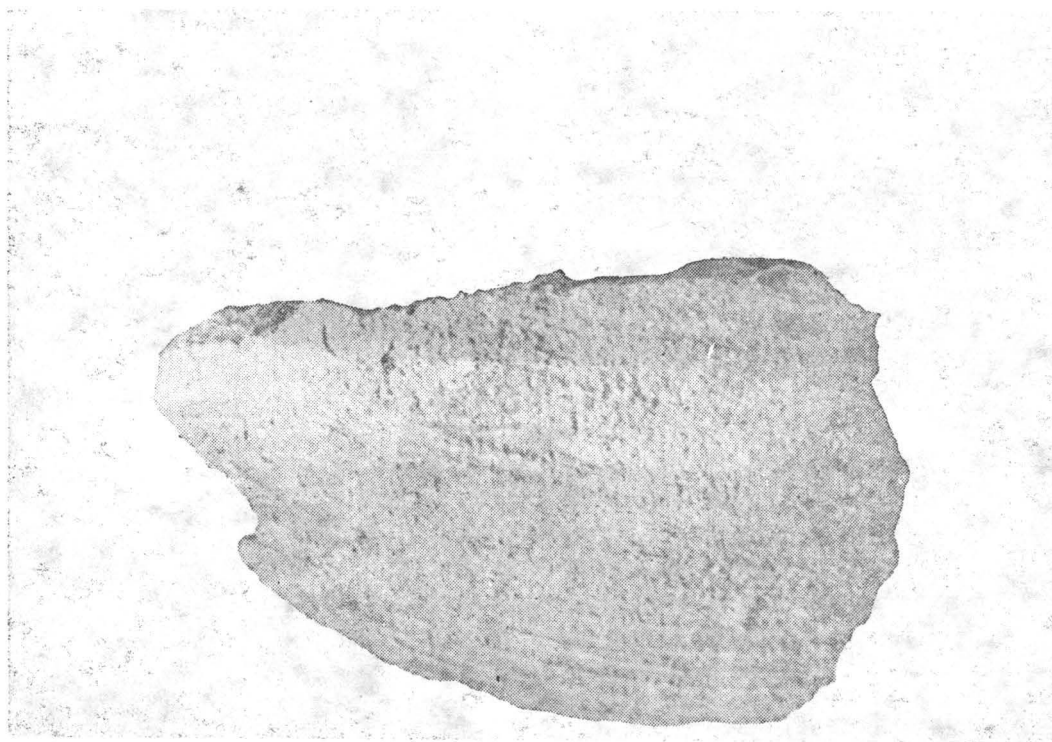
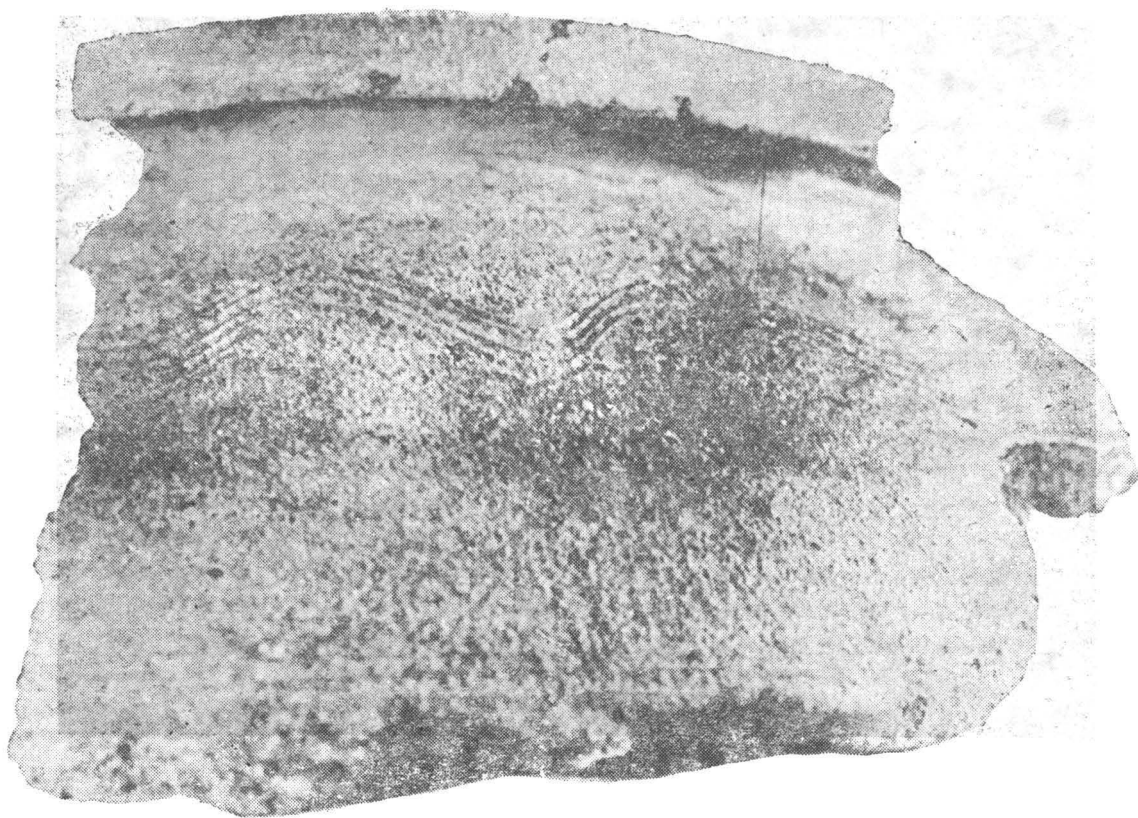


Fig. 11. — Ceramică lucrată la roată din sec. VIII—IX e.n.

cială ne îndeamnă să datăm materialul din gropi în prima parte a epocii romane din Dacia. Datări mai strînse urmînd a fi stabilite în viitor în cazul în care în gropi vor fi găsite monede sau piese de metal, eventual prin judecarea comparativă a materialului ceramic.

Sub stratul vegetal (la 0,40—0,60 m adîncime de la nivelul actual de călcare) s-a conturat o locuință datînd din sec. V (eventual prima jumătate a sec. VI) e.n., de formă patrulateră (5,50×4,40 m). Pămîntul negru de umplutură din cavitatea rămasă de la locuință se adîncește pînă la 0,82—0,90 m și este plin cu cioburi lucrate la roată din pastă cenușie și negricioasă zgrunțuroasă, caracteristică acestor secole.

În capătul sud-vestic al Sup. A₁ (S-V-VI) la 0,47 m sub actualul nivel de călcare și imediat sub stratul vegetal se definește prin pămîntul negru-măzăros o locuință (6,50×3,70 m) ce se adîncește în pămînt pînă la 0,70/0,82 m. În partea de sud-est a fost găsit „pietrarul“ (Fig. 8), vatra de foc, construită din pietre și o bucată de rîșniță de calcar *refolosită*, analoagă celei descoperite la „Cotu Malului“³, com. Vadu Săpat, pe valea Budureascăi, în Muntenia, atribuită culturii vechi românești. Imediat lîngă „pietrar“ se afla un cuptoraș de lut ars săpat în lutul

galben. Cuptorașul (test?) este de formă patrulateră (0,62×0,42 m). În locuință s-au găsit trei sule de os la un loc (un mic „depozit“) (Fig. 9, 10), prisnele de lut ars și ceramică lucrată la roată din pastă zgrunțuroasă ornamentată cu striuri și benzi de lîinii în val (Fig. 11). Locuința suprapunea o groapă Ha și o groapă (M) dacică de epocă romană.

În Suprafața A₁ au mai fost prinse urmele, distruse de lucrările agricole, a două locuințe feudale timpurii. Urmele lor, mai ales fragmente ceramice apar în pămîntul negru-măzăros în și sub stratul vegetal la adîncimea de 0,25/0,30 m. Din prima locuință s-a păstrat un fragment dintr-o vatră de foc (S-V), la adîncimea de 0,55 m, iar a doua, suprapunînd locuința prefeudală din sec. V/VI e.n., este de tipul adîncită în pămînt și nu a putut fi suprinsă decît parțial deoarece atinge taluzul pîriului Ceșmeu. Ambele datează din sec. XI—XIII. Ceramica este lucrată la roată, cu foarte puține ornamente. În aceste locuințe apar și fragmente de cazane de lut.

Săpăturile viitoare vor trebui continuate spre sud în terenul dintre Sup. A₁ și latura de nord a cetății de pămînt unde, se pare, se concentrează locuințele românești din sec. VIII—IX/X e.n.

³ Gh. Diaconu, *Sondajul arheologic de la Vadu Săpat (jud. Prahova)* în *SCIIVA*, 29, 2, 1978, pp. 291—301, fig. 1/3.

⁴ Muzeul Țării Crișurilor, Oradea, Inv. Nr. 10.537 a, b, c.